

Zubehör für
Wärmepumpen

Betriebsanleitung

Reihenpufferspeicher

Trennpufferspeicher





Bitte zuerst lesen

Diese Betriebsanleitung gibt Ihnen wichtige Hinweise zum Umgang mit dem Gerät. Sie ist Produktbestandteil und muss in unmittelbarer Nähe des Geräts griffbereit aufbewahrt werden. Sie muss während der gesamten Nutzungsdauer des Geräts verfügbar bleiben. An nachfolgende Besitzer/-innen oder Benutzer/-innen des Geräts muss sie übergeben werden.

Vor Beginn sämtlicher Arbeiten an und mit dem Gerät die Betriebsanleitung lesen. Insbesondere das Kapitel Sicherheit. Alle Anweisungen vollständig und uneingeschränkt befolgen.

Möglicherweise enthält diese Betriebsanleitung Beschreibungen, die unverständlich oder unklar erscheinen. Bei Fragen oder Unklarheiten den Werkskundendienst oder den vor Ort zuständigen Partner des Herstellers heranziehen.

Da diese Betriebsanleitung für mehrere Gerätetypen erstellt worden ist, unbedingt die Parameter einhalten, die für den jeweiligen Gerätetyp gelten.

Die Betriebsanleitung ist ausschließlich für die mit dem Gerät beschäftigten Personen bestimmt. Alle Bestandteile vertraulich behandeln. Sie sind urheberrechtlich geschützt. Sie dürfen ohne schriftliche Zustimmung des Herstellers weder ganz noch teilweise in irgendeiner Form reproduziert, übertragen, vervielfältigt, in elektronischen Systemen gespeichert oder in eine andere Sprache übersetzt werden.

Signalzeichen

In der Betriebsanleitung werden Signalzeichen verwendet. Sie haben folgende Bedeutung:



Informationen für Nutzer/-innen.



Informationen oder Anweisungen für qualifiziertes Fachpersonal.



GEFAHR!

Steht für eine unmittelbar drohende Gefahr, die zu schweren Verletzungen oder zum Tod führt.



WARNUNG!

Steht für eine möglicherweise gefährliche Situation, die zu schweren Verletzungen oder zum Tod führen könnte.



VORSICHT!

Steht für eine möglicherweise gefährliche Situation, die zu mittleren oder leichten Verletzungen führen könnte.



ACHTUNG

Steht für eine möglicherweise gefährliche Situation, die zu Sachschäden führen könnte.



HINWEIS

Hervorgehobene Information.

1., 2., 3., ... Nummerierter Schritt innerhalb einer mehrschrittigen Handlungsaufforderung. Reihenfolge einhalten.



Einschrittige Handlungsaufforderung



Aufzählung



Verweis auf eine weiterführende Information an einer anderen Stelle in der Betriebsanleitung oder in einem anderen Dokument.



Inhaltsverzeichnis



INFORMATIONEN FÜR NUTZER/- INNEN UND QUALIFIZIERTES FACHPERSONAL

Bitte zuerst lesen	2
Signalzeichen	2
Bestimmungsgemäßer Einsatz	4
Haftungsausschluss	4
Sicherheit	4
Qualifikation des Personals	4
Persönliche Schutzausrüstung	4
Kundendienst	4
Gewährleistung / Garantie	5
Entsorgung	5



ANWEISUNGEN FÜR QUALIFIZIERTES FACHPERSONAL

Lieferumfang	5
Zubehör	5
Transport, Aufstellung, Montage	6
Transport zum Aufstellungsort	6
Aufstellung	6
Montage	6
Montage des Fühlers für den Heizungs- und Wärmepumpenregler	8
Isolation des Speichers und der Anschlüsse	8
Speicherentleerung	8
Technische Daten	
WPS 61 – TPS 500.1	9
TPSK 500 – TPSK 1500	10
Maßbilder	
WPS 61	11
WTPSK 100	12
UPS 140	13
TPS 200	14
TPSK 200	15
TPS 500.1	16
TPSK 500	17
TPS 750, TPS 1000	18
TPSK 1000	19
TPS 1500	20
TPSK 1500	21
Aufstellungspläne	
WTPSK 100	22
WPS 61	22
bodenstehende Speicher	22
EG-Konformitätserklärung	23



Bestimmungsgemäßer Einsatz

Der Speicher ist ausschließlich bestimmungsgemäß einzusetzen. Das heisst als Pufferspeicher für Heizungswasser in Verbindung mit:

- Luft/Wasser Wärmepumpen
- Sole/Wasser Wärmepumpen
- Wasser/Wasser Wärmepumpen



HINWEIS

Es sind nur TPSK-/WTPSK-Speicher für reversible Anlagen zulässig.

- Bei der Verwendung die lokalen Vorschriften beachten: Gesetze, Normen, Richtlinien.

Haftungsausschluss

Der Hersteller haftet nicht für Schäden, die durch nichtbestimmungsgemäßen Einsatz des Geräts entstehen.

Die Haftung des Herstellers erlischt ferner:

- wenn Arbeiten am Gerät und seinen Komponenten entgegen den Maßgaben dieser Betriebsanleitung ausgeführt werden.
- wenn Arbeiten am Gerät und seinen Komponenten unsachgemäß ausgeführt werden.
- wenn Arbeiten am Gerät ausgeführt werden, die nicht in dieser Betriebsanleitung beschrieben sind, und diese Arbeiten nicht ausdrücklich vom Hersteller schriftlich genehmigt worden sind.
- wenn das Gerät oder Komponenten im Gerät ohne ausdrückliche, schriftliche Zustimmung des Herstellers verändert, um- oder ausgebaut werden.

Sicherheit

Das Gerät ist bei bestimmungsgemäßem Einsatz betriebssicher. Konstruktion und Ausführung des Geräts entsprechen dem heutigen Stand der Technik, allen relevanten DIN/VDE-Vorschriften und allen relevanten Sicherheitsbestimmungen.

Jede Person, die Arbeiten an dem Gerät ausführt, muss die Betriebsanleitung vor Beginn der Arbeiten gelesen und verstanden haben. Dies gilt auch, wenn die betreffende Person mit einem solchen oder ähnlichen Gerät bereits gearbeitet hat oder durch den Hersteller geschult worden ist

Qualifikation des Personals

Alle anleitenden Informationen in dieser Betriebsanleitung richten sich ausschließlich an qualifiziertes Fachpersonal.

Nur qualifiziertes Fachpersonal ist in der Lage, die Arbeiten am Gerät sicher und korrekt auszuführen. Bei Eingriffen durch nicht qualifiziertes Personal besteht die Gefahr von lebensgefährlichen Verletzungen und Sachschäden.

- Sicherstellen, dass das Personal vertraut ist mit den lokalen Vorschriften Gesetze, Normen, Richtlinien insbesondere zum sicheren und gefahrenbewussten Arbeiten.
- Arbeiten an der Elektrik und Elektronik nur von Fachpersonal mit Ausbildung im Bereich „Elektrik“ ausführen lassen.
- Sonstige Arbeiten an der Anlage nur von qualifiziertem Fachpersonal durchführen lassen, z. B.
 - Heizungsbauer
 - Sanitärinstallateur
 - Kälteanlagenbauer (Wartungsarbeiten)

Innerhalb der Garantie- und Gewährleistungszeit dürfen Service- und Reparaturarbeiten nur durch vom Hersteller autorisiertes Personal durchgeführt werden.

Persönliche Schutzausrüstung

An scharfen Gerätekanten besteht Gefahr von Schnittverletzungen an den Händen.

- Beim Transport schnittfeste Schutzhandschuhe tragen.

Kundendienst

Für technische Auskünfte wenden Sie sich bitte an Ihren Fachhandwerker oder an den vor Ort zuständigen Partner des Herstellers.

- Übersicht „Kundendienst“ in der Betriebsanleitung Wärmepumpe.



Gewährleistung / Garantie

Gewährleistungs- und Garantiebestimmungen finden Sie in Ihren Kaufunterlagen.



HINWEIS

Wenden Sie sich in allen Gewährleistungs- und Garantieangelegenheiten an Ihren Händler.

Entsorgung

Bei Außerbetriebnahme des Altgeräts vor Ort geltende Gesetze, Richtlinien und Normen zur Rückgewinnung, Wiederverwendung und Entsorgung einhalten.

Lieferumfang

- Speicher
- zusätzlich bei TPS / WTPSK:
1 Fühler für Heizungs- und Wärmepumpenregler
- zusätzlich bei TPSK:
2 Fühler für Heizungs- und Wärmepumpenregler

1. Gelieferte Ware auf äußerlich sichtbare Lieferschäden prüfen.
2. Lieferumfang auf Vollständigkeit prüfen.
Etwaige Liefermängel sofort reklamieren.

Dem am gelieferten Speicher angebrachten Typenschild können Sie entnehmen, um welchen Speichertyp es sich handelt. Die Kurzbezeichnungen bedeuten folgendes:

- WPS = Reihenspufferspeicher, Wandmontage
- UPS = Reihenspufferspeicher, Unterstellvariante
- TPS = Trennpufferspeicher (= Parallelpufferspeicher)
- WTPSK = wandhängender, dampfdiffusionsdicht isolierter Trennpufferspeicher (geeignet für reversible Anlagen)
- TPSK = dampfdiffusionsdicht isolierter Trennpufferspeicher (geeignet für reversible Anlagen)

Zubehör



ACHTUNG

Nur Originalzubehör des Geräteherstellers verwenden.

Elektrische Heizstäbe von 4,5 bis 9 kW anlagenspezifisch auswählen und zusätzlich bestellen.

→ Welcher Elektrische Heizstab für den Speicher geeignet ist → „Technische Daten“.



Transport, Aufstellung, Montage

Für alle auszuführenden Arbeiten gilt:

! ACHTUNG

Die Aufstellung muss in einem frostsicheren Raum erfolgen, damit keine Frostschäden am Speicher, an dem Leitungssystem und an den Anschlüssen entstehen können.

i HINWEIS

Stellen Sie den Speicher möglichst nahe am Wärmeerzeuger auf, damit Wärmeverluste so gering wie möglich gehalten werden. Achten Sie auf möglichst kurze Leitungslängen zum Verbraucher.

! ACHTUNG

Der Untergrund am Aufstellungsort muss trocken und ausreichend tragfähig sein. Bei Speichern zur Wandmontage muss die Wand für das Gewicht des gefüllten Speichers ausreichend tragfähig sein.

→ Übersicht „Technische Daten, Gewicht“ zum jeweiligen Gerätetyp

Transport zum Aufstellungsort

Zur Vermeidung von Transportschäden den Speicher (auf der Holzpalette gesichert) mit einem Hubwagen zum endgültigen Aufstellungsort transportieren.



WARNUNG!

Speicher beim Transport unbedingt gegen Verrutschen sichern.



WARNUNG!

Beim Herunterheben von der Holzpalette und beim Transport mit der Sackkarre oder dem Hubwagen besteht Kippgefahr! Personen und Speicher könnten zu Schaden kommen.

► Geeignete Vorsichtsmaßnahmen treffen, die die Kippgefahr ausschließen.

► Transport- und Verpackungsmaterial ordnungsgemäß und unter ökologischen Gesichtspunkten entsorgen.

Aufstellung

Beachten Sie bei der Aufstellung, dass genügend Abstand zu Wänden und anderen Objekten bleibt, um die Anschlussleitungen montieren zu können.

Montage

Kälteisolierung

Nur TPSK 1000 und TPSK 1500

1. Klebeband so anbringen, dass Anfang und Ende des Isoliermantels auf dem Klebeband zusammenkommen. (Anschlüsse berücksichtigen).



2. Sockel isolieren.



3. Isolierung an den Klebeflächen verbinden.



4. Mit der Isolierung an den Anschlüssen beginnen.





5. Anfang und Ende des Isoliermantels auf dem unter 1. angebrachten Klebeband befestigen.



6. Zweites Klebeband über den Stoß des Isoliermantels kleben.



7. Isolierdeckel anbringen.



8. Die Enden des Isolierdeckels verkleben.



9. Den Stoß mit zusätzlichem Isolierband abdichten.



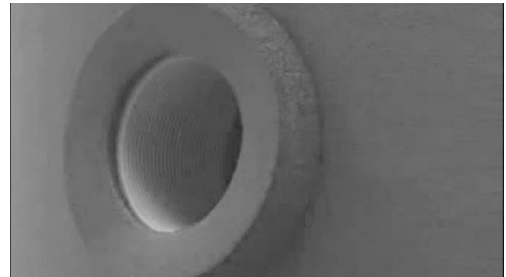
10. Äußere Isolierung am Sockel anbringen.



11. Verpackung von den Isolerringen abziehen.



12. Isolerringe an den Anschlüssen anbringen.



13. Der ganze Speicher muss dampfdiffusionsdicht isoliert sein.

! ACHTUNG

Die auf dem Typenschild angegebenen Betriebsüberdrücke dürfen nicht überschritten werden.

i HINWEIS

Verschließen Sie nicht benötigte Anschlüsse mit entsprechenden Stopfen beziehungsweise Kappen.

→ Position der Anschlüsse: Maßbild zum jeweiligen Gerätetyp.



Montage des Fühlers für den Heizungs- und Wärmepumpenregler

Reihenpufferspeicher

(Unterstellpufferspeicher)

Der Fühler für den Heizungs- und Wärmepumpenregler ist bereits werksseitig in der Wärmepumpe montiert.

Parallelpufferspeicher

Trennpufferspeicher TPS

Sie **müssen** den im Lieferumfang enthaltenen Fühler für den Heizungs- und Wärmepumpenregler bauseits in eine der dafür vorgesehenen Tauchhülsen montieren.

→ Position: Maßbild zum jeweiligen Gerätetyp.

Trennpufferspeicher Kühlung TPSK

Sie **müssen** die beiden im Lieferumfang enthaltenen Fühler für den Heizungs- und Wärmepumpenregler bauseits in die dafür vorgesehenen Tauchhülsen montieren.

→ Position: Maßbild zum jeweiligen Gerätetyp.

Trennpufferspeicher wandhängend Kühlung WTPSK

Sie **müssen** den im Lieferumfang enthaltenen Fühler für den Heizungs- und Wärmepumpenregler bauseits in eine der dafür vorgesehenen Tauchhülsen montieren.

→ Position: Maßbild zum jeweiligen Gerätetyp.

Isolation des Speichers und der Anschlüsse



HINWEIS

Isolation nach vor Ort geltenden Normen und Richtlinien ausführen.

1. Dichtigkeit aller hydraulischen Anschlüsse prüfen. Druckprobe ausführen.
2. Alle Verbindungen und Leitungen **isolieren**.



ACHTUNG

Bei TPSK-/WTPSK-Speichern die Isolation der Verbindungen, Leitungen und Anschlüsse dampfdiffusionsdicht ausführen.

Speicherentleerung



ACHTUNG

Bei Entleerung des Speichers ist immer für ausreichende Belüftung zu sorgen.



Technische Daten

WPS 61 – TPS 500.1

Speicherbezeichnung		WPS 61	WTPSK 100	UPS 140
Typ	Reihenpufferspeicher Trennpufferspeicher Trennpufferspeicher Solar	• — —	• • —	• — —
Warmwasserbehälter	Energieeffizienzklasse nach ErP	...	B	B
	Warmhalteverlust nach ErP (bei 65°C)	W	33	41
	Speichervolumen nach ErP	l	60	100
	Max. Betriebsdruck	bar	6	6
	Prüfdruck	bar	12	9
	Min. Max. Betriebstemperatur	°C	- 95	5 95
Allgemeine Gerätedaten	Maße: Durchmesser Höhe (Rest siehe Maßbild)	mm mm	450 809	524 855
	Kippmaß	mm	930	1005
	Anschlüsse Heizwasser	...	2 x R 1½" AG	4 x Rp 1" IG
	Anschlüsse Solar	...	-	-
	Nettogewicht	kg	24	41
	Heizelement (optional)	...	-	-
	Anschlüsse Heizelement	...	-	-
	Maximale Leistung Elektroheizstab	kW	-	-
Isolierung	Material: Hartschaum Weichschaum	• ja — nein	• —	• —
	Isolierungsdicke	mm	45	42
	Blechmantel Folienmantel	• ja — nein	• —	• —
813557d	Hersteller: ait deutschland GmbH			

Speicherbezeichnung		TPS 200	TPSK 200	TPS 500.1
Typ	Reihenpufferspeicher Trennpufferspeicher Trennpufferspeicher Solar	— • —	— • —	— • —
Warmwasserbehälter	Energieeffizienzklasse nach ErP	...	B	B
	Warmhalteverlust nach ErP (bei 65°C)	W	53	55
	Speichervolumen nach ErP	l	200	201
	Max. Betriebsdruck	bar	3	3
	Prüfdruck	bar	4,5	4,5
	Min. Max. Betriebstemperatur	°C	- 95	7 95
Allgemeine Gerätedaten	Maße: Durchmesser Höhe (Rest siehe Maßbild)	mm mm	600 1300	600 1268
	Kippmaß	mm	1440	1440
	Anschlüsse Heizwasser	...	4 x Rp 1½" IG	4 x Rp 1½" IG
	Anschlüsse Solar	...	-	-
	Nettogewicht	kg	60	60
	Heizelement (optional)	...	EHZ 45, EHZ 60	EHZ 45, EHZ 60
	Anschlüsse Heizelement	...	1 x Rp 1½"	3 x Rp 1½"
	Maximale Leistung Elektroheizstab	kW	1 x 6,0	3 x 6,0
Isolierung	Material: Hartschaum Weichschaum	• ja — nein	• —	• —
	Isolierungsdicke	mm	45	45
	Blechmantel Folienmantel	• ja — nein	— •	• —
813557d	Hersteller: ait deutschland GmbH			



TPSK 500 – TPSK 1500

Technische Daten

Speicherbezeichnung			TPSK 500	TPS 750	TPS 1000
Typ	Reihenpufferspeicher Trennpufferspeicher Trennpufferspeicher Solar		— • —	— • —	— • —
Warmwasserbehälter	Energieeffizienzklasse nach ErP	...	C	-	-
	Warmhalteverlust nach ErP (bei 65°C)	W	103	126	144
	Speichervolumen nach ErP	l	479	765	1000
	Max. Betriebsdruck	bar	3	3	3
	Prüfdruck	bar	4,5	4,5	4,5
	Min. Max. Betriebstemperatur	°C	7 95	- 95	- 95
Allgemeine Gerätedaten	Maße: Durchmesser Höhe (Rest siehe Maßbild)	mm mm	701 1922	910 2000	1010 2013
	Kippmaß	mm	2050	2014	2030
	Anschlüsse Heizwasser	...	8 x Rp 2" IG	8 x Rp 2" IG	8 x Rp 2" IG
	Anschlüsse Solar	...	-	-	-
	Nettogewicht	kg	120	120	137
	Heizelement (optional)	...	EHZI 45, EHZ 60 EHZ 75	EHZI 45, EHZ 60 EHZ 75, EHZ 90	EHZI 45, EHZ 60 EHZ 75, EHZ 90
	Anschlüsse Heizelement	...	3 x Rp 1½"	3 x Rp 1½"	3 x Rp 1½"
	Maximale Leistung Elektroheizstab	kW	3 x 7,5	3 x 9,0	3 x 9,0
	Isolierung				
	Material: Hartschaum Weichschaum	• ja — nein	• —	• —	• —
	Isolierungsdicke	mm	45	80	80
	Blechmantel Folienmantel	• ja — nein	• —	— •	— •

813557d

Manufacturer: ait deutschland GmbH

Speicherbezeichnung			TPSK 1000 + WD TPSK 1000	TPS 1500	TPSK 1500 + WD TPSK 1500
Typ	Reihenpufferspeicher Trennpufferspeicher Trennpufferspeicher Solar		— • —	— • —	— • —
Warmwasserbehälter	Energieeffizienzklasse nach ErP	...	-	-	-
	Warmhalteverlust nach ErP (bei 65°C)	W	119	153	152
	Speichervolumen nach ErP	l	1000	1490	1490
	Max. Betriebsdruck	bar	3	3	3
	Prüfdruck	bar	4,5	4,5	4,5
	Min. Max. Betriebstemperatur	°C	5 95	- 95	5 95
Allgemeine Gerätedaten	Maße: Durchmesser Höhe (Rest siehe Maßbild)	mm mm	1060 2013	1150 2362	1160 2362
	Kippmaß	mm	2030	2396	2396
	Anschlüsse Heizwasser	...	8 x Rp 2" IG	8 x DN80	8 x DN80
	Anschlüsse Solar	...	-	-	-
	Nettogewicht	kg	142	232	236
	Heizelement (optional)	...	EHZI 45, EHZ 60 EHZ 75, EHZ 90	EHZI 45, EHZ 60 EHZ 75, EHZ 90	EHZI 45, EHZ 60 EHZ 75, EHZ 90
	Anschlüsse Heizelement	...	3 x Rp 1½"	3 x Rp 1½"	3 x Rp 1½"
	Maximale Leistung Elektroheizstab	kW	3 x 9,0	3 x 9,0	3 x 9,0
	Isolierung				
	Material: Hartschaum Weichschaum	• ja — nein	• •	• —	• •
	Isolierungsdicke	mm	105	100	105
	Blechmantel Folienmantel	• ja — nein	— •	— •	— •

813557d

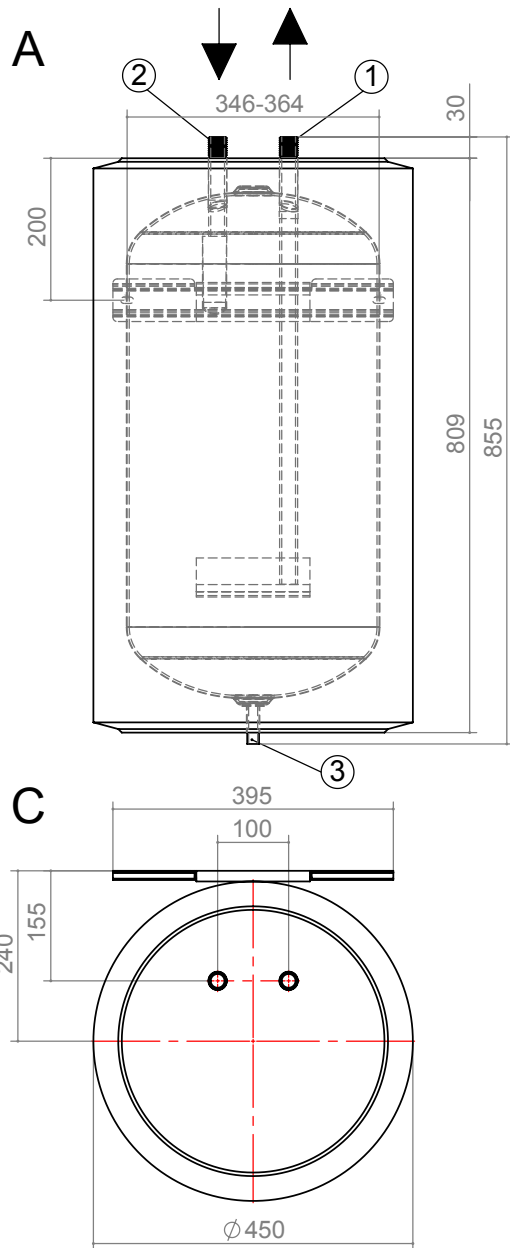
Hersteller: ait deutschland GmbH



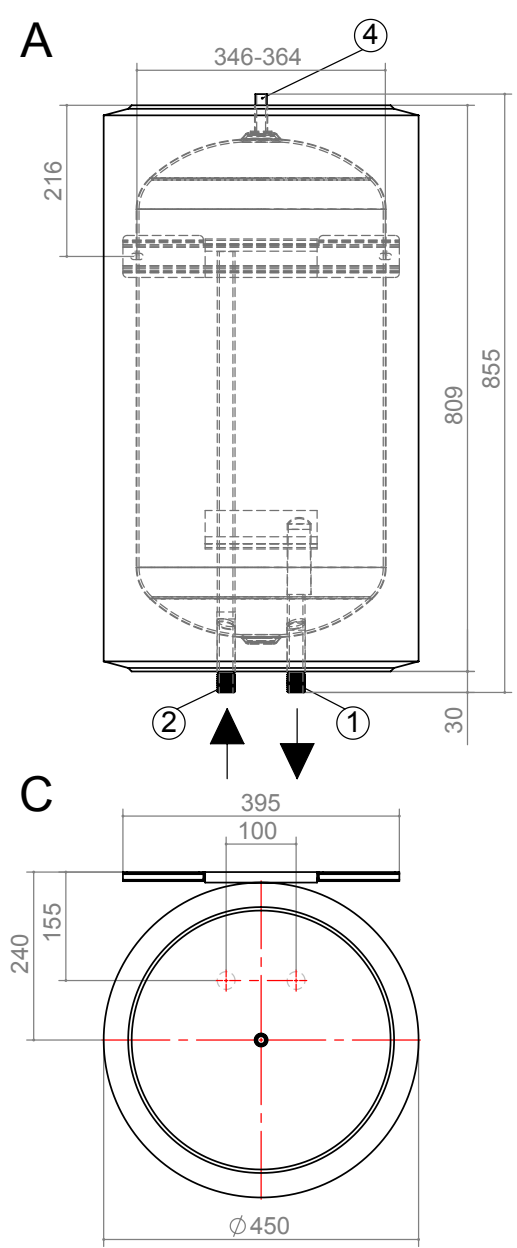
Maßbilder

WPS 61

V1



V2



Legende: DE819421b | DE819395

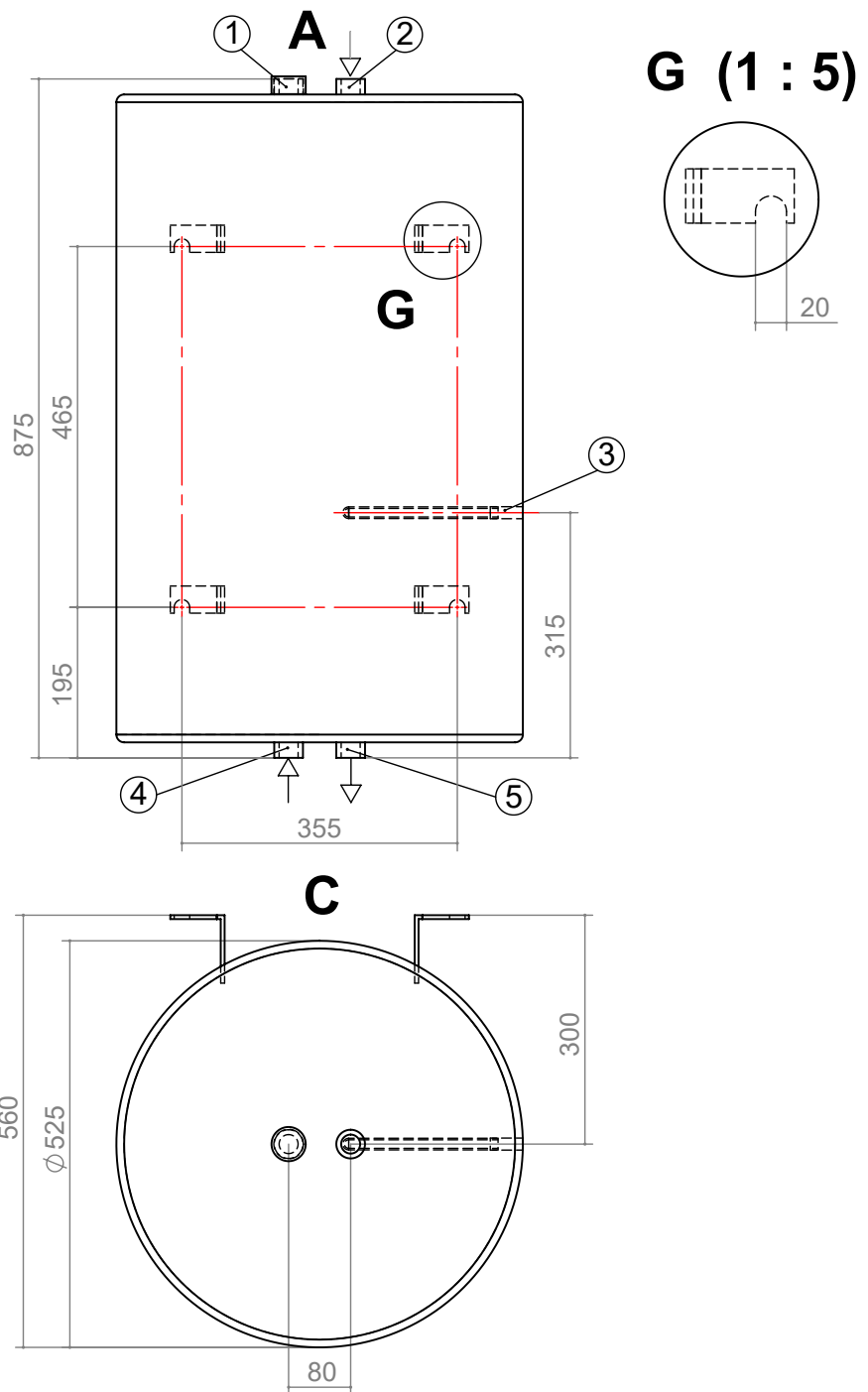
Alle Maße in mm.

Pos.	Bezeichnung	Dimension
V1	Version 1	–
V2	Version 2	–
A	Vorderansicht	–
C	Draufsicht	–
1	Heizwasser Austritt	R 1 ½" AG
2	Heizwasser Eintritt	R 1 ½" AG
3	Anschluss KFE-Hahn	Rp ½" IG
4	Entlüftung	Rp ½" IG
Nettogewicht		24 kg
Nenninhalt		82 Liter



WTPSK 100

Maßbilder



Legende: DE819424a

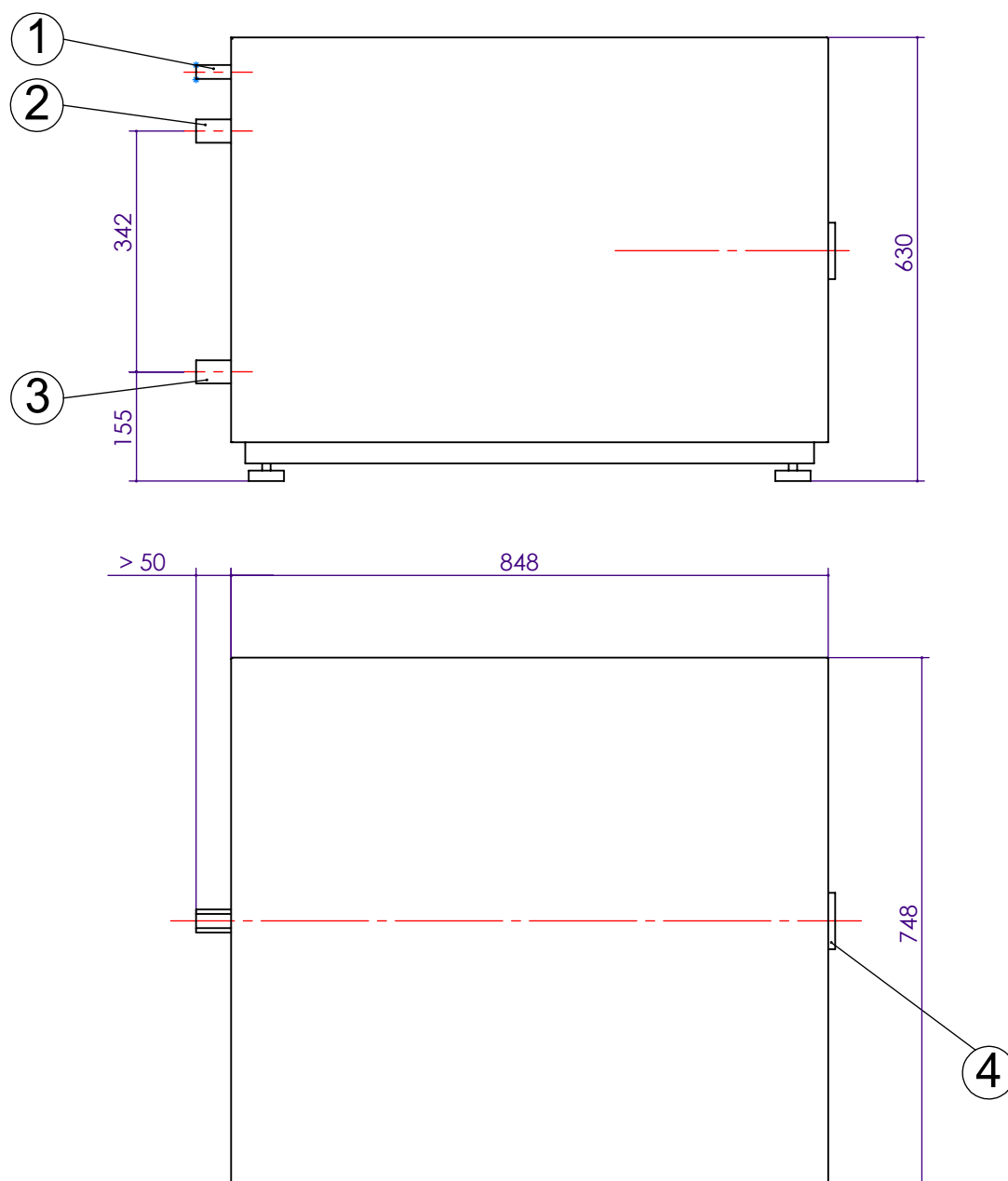
Alle Maße in mm.

Pos.	Bezeichnung	Dimension
A	Vorderansicht	–
C	Draufsicht	–
G	Detailansicht	–
1	Blindstopfen	–
2	Vorlauf	Rp 1"
3	Tauchhülse mit Fühler	Øi = 10
4	Rücklauf von Heizung	Rp 1"
5	Rücklauf zur Wärmepumpe	Rp 1"
Nettogewicht		41 kg
Nenninhalt		100 Liter



Maßbilder

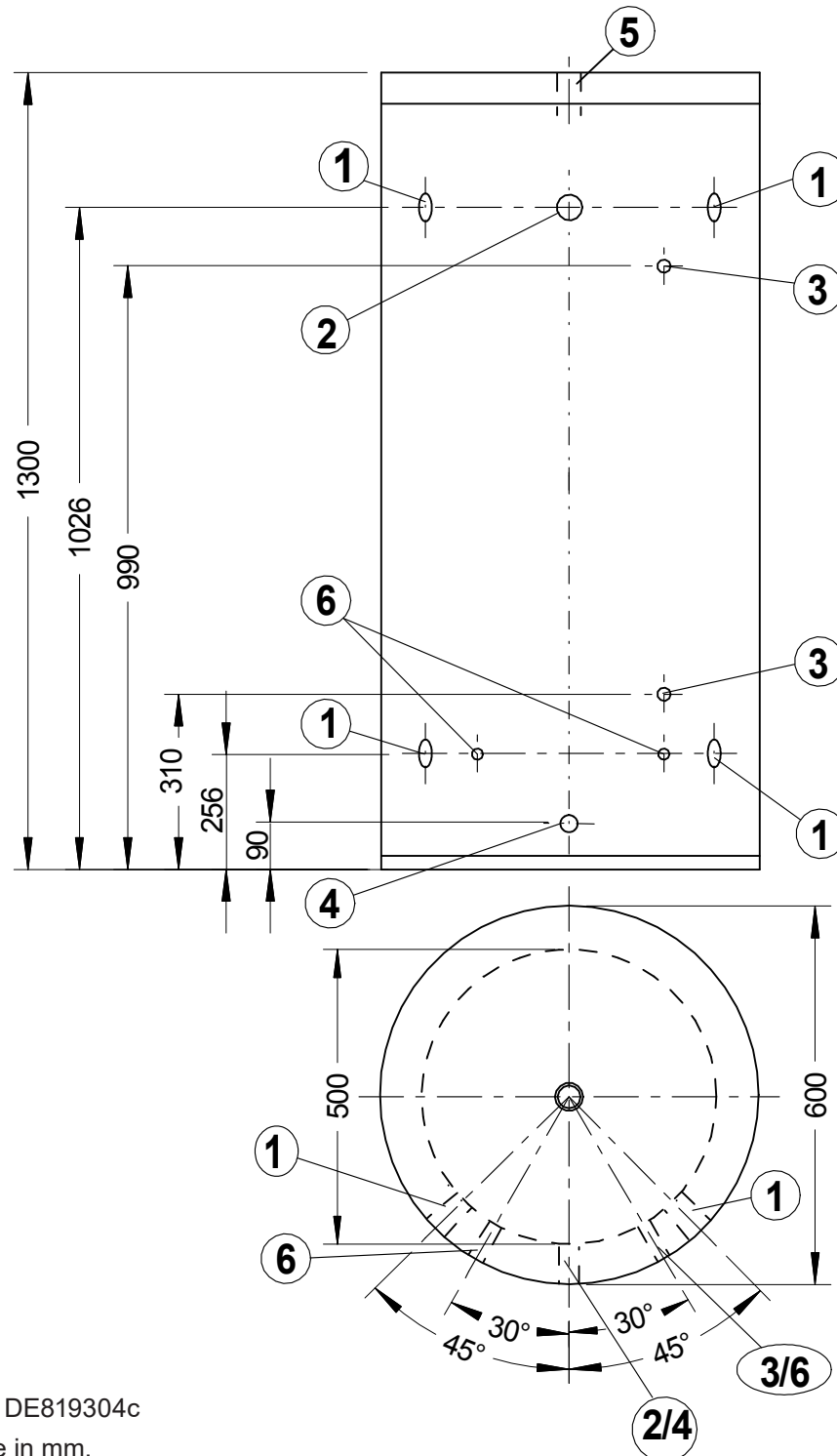
UPS 140



Legende: DE819188a

Alle Maße in mm.

Pos.	Bezeichnung	Dimension
1	Fühler / Sicherheitsventil	R 1/2" AG
2	Heizwasser Austritt	R 1 1/4" AG
3	Heizwasser Eintritt	R 1 1/4" AG
4	Muffe für Elektroheizstab	R 1 1/2" IG
Nettogewicht		75 kg



Legende: DE819304c

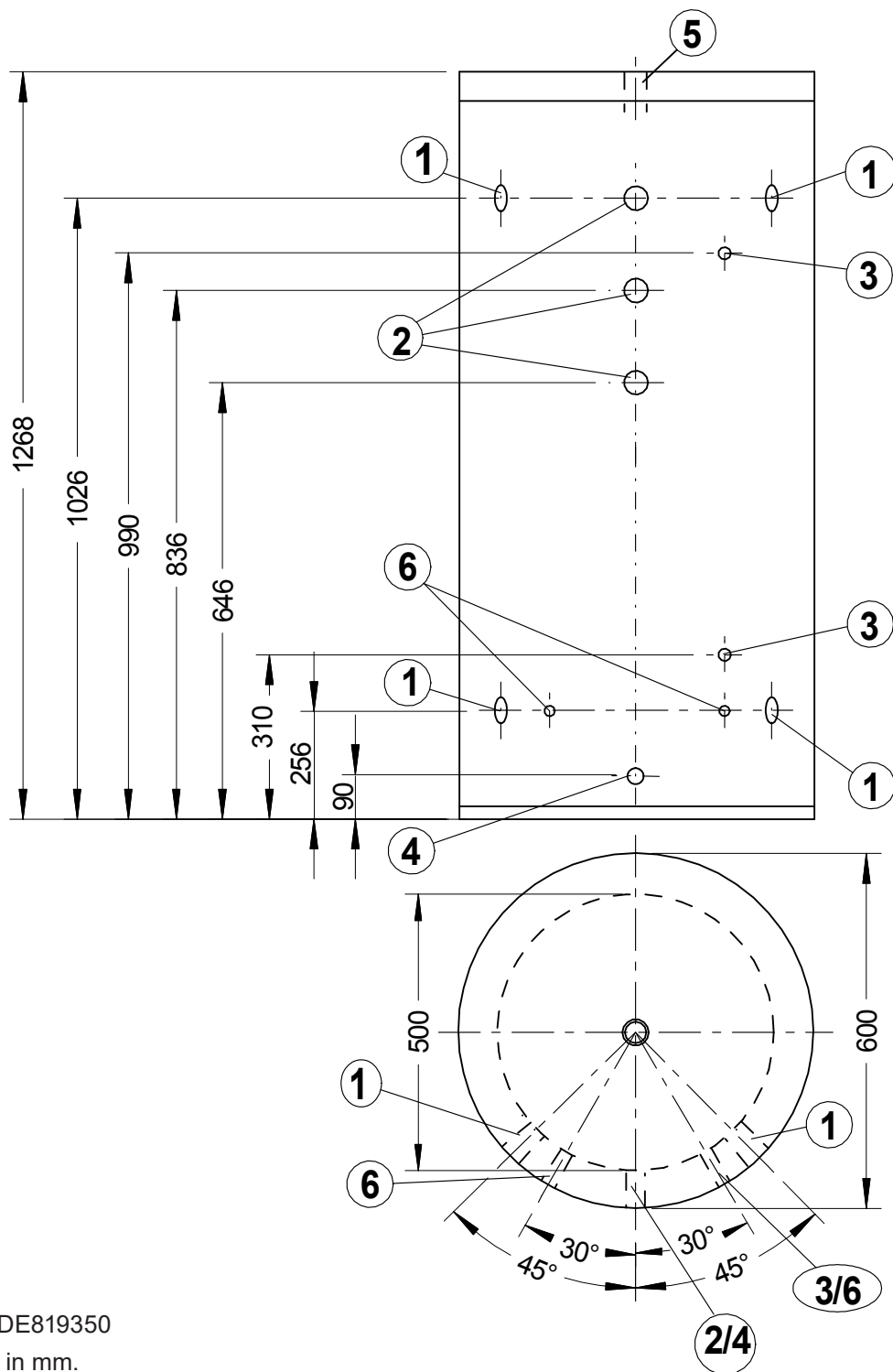
Alle Maße in mm.

Pos.	Bezeichnung	Dimension
1	Heizwasser	R 1 ½" IG
2	Muffe für Elektroheizstab	R 1 ½" IG
3	Muffe für Fühlertauchhülse	R ½" IG
4	Anschluss für Entleerungshahn	R ¾" AG
5	Muffe für Entlüftungs- und Sicherheitsventil	R 1" IG
6	Tauchrohr für Fühlerhülse	Øi = 8
Nettogewicht		60 kg
Kippmaß Speicher		1440



Maßbilder

TPSK 200



Legende: DE819350

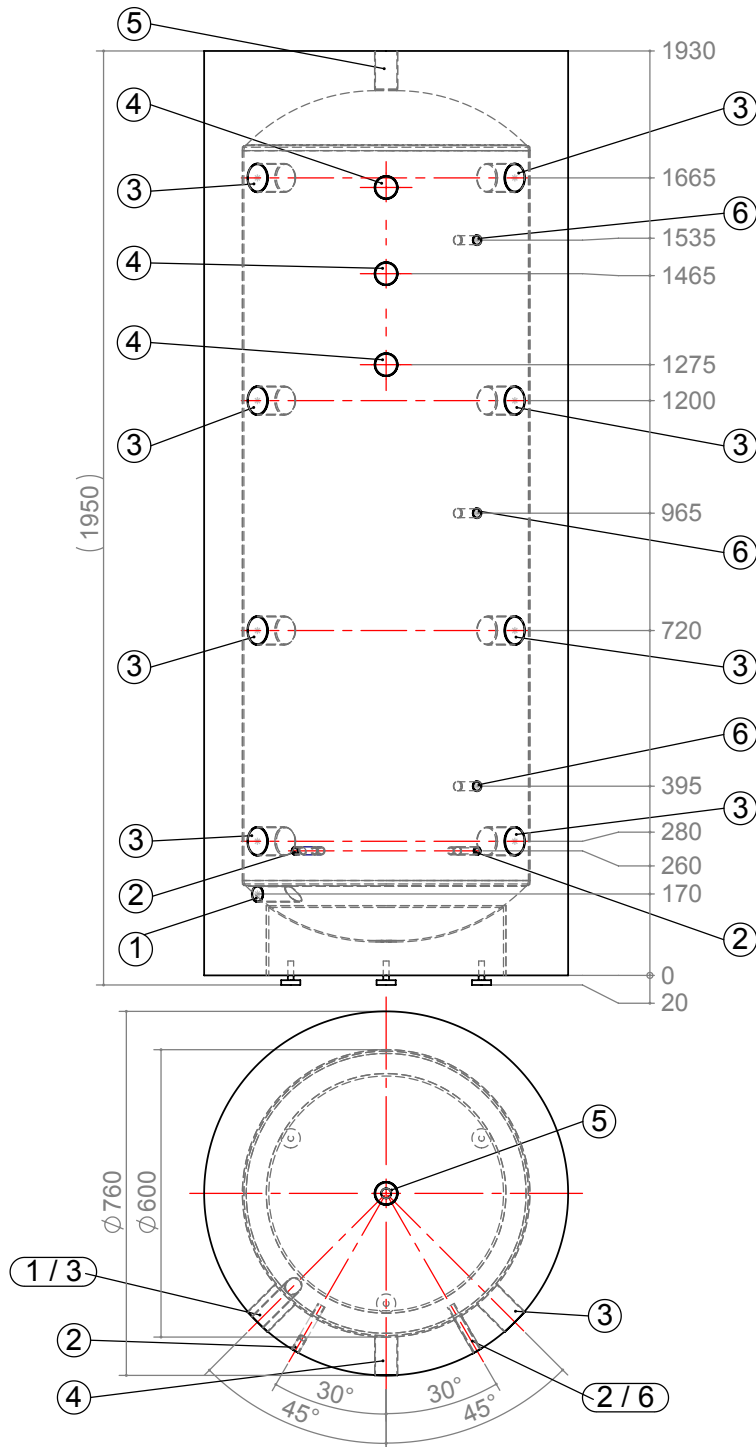
Alle Maße in mm.

Pos.	Bezeichnung	Dimension
1	Heizwasser	R 1 ½" IG
2	Muffe für Elektroheizstab	R 1 ½" IG
3	Muffe für Fühlertauchhülse	R ½" IG
4	Anschluss für Entleerungshahn	R ¾" AG
5	Muffe für Entlüftungs- und Sicherheitsventil	R 1" IG
6	Tauchrohr für Fühlerhülse	Øi = 8
Nettogewicht		60 kg
Kippmaß Speicher		1440



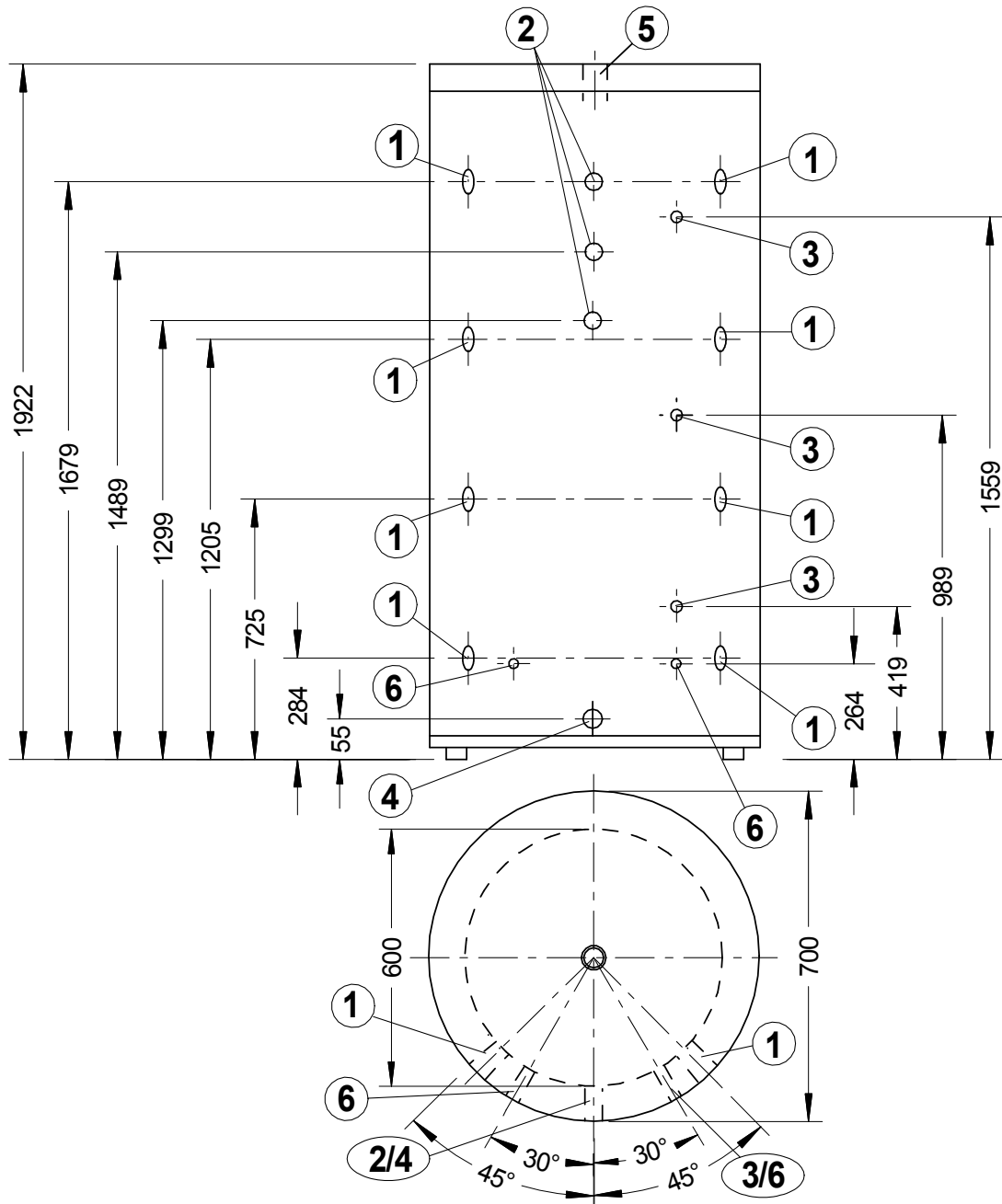
TPS 500.1

Maßbilder



Legende: DE819459
Alle Maße in mm.

Pos.	Bezeichnung	Dimension
1	Anschluss für Entleerungshahn	R 1" AG
2	Tauchrohr für Fühlerhülse	Ø i 12,6
3	Heizwasser	R 2" IG
4	Muffe für Elektroheizstab	R 1 ½" IG
5	Muffe für Entleerungs- und Sicherheitsventil	R 1 ½" IG
6	Muffe für Fühlertauchhülse	R ½" IG
Nenninhalt		Kippmaß Speicher
485 Liter		2080
Nettogewicht		
111 kg		



Legende: DE819344a

Alle Maße in mm.

Pos.	Bezeichnung	Dimension
1	Heizwasser	R 2" IG
2	Muffe für Elektroheizstab	R 1 ½" IG
3	Muffe für Fühlertauchhülse	R ½" IG
4	Anschluss für Entleerungshahn	R 1" AG
5	Muffe für Entlüftungs- und Sicherheitsventill	R 1 ½" IG
6	Tauchrohr für Fühlerhülse	Ø i 8
Nettogewicht		120 kg
Kippmaß Speicher		2050



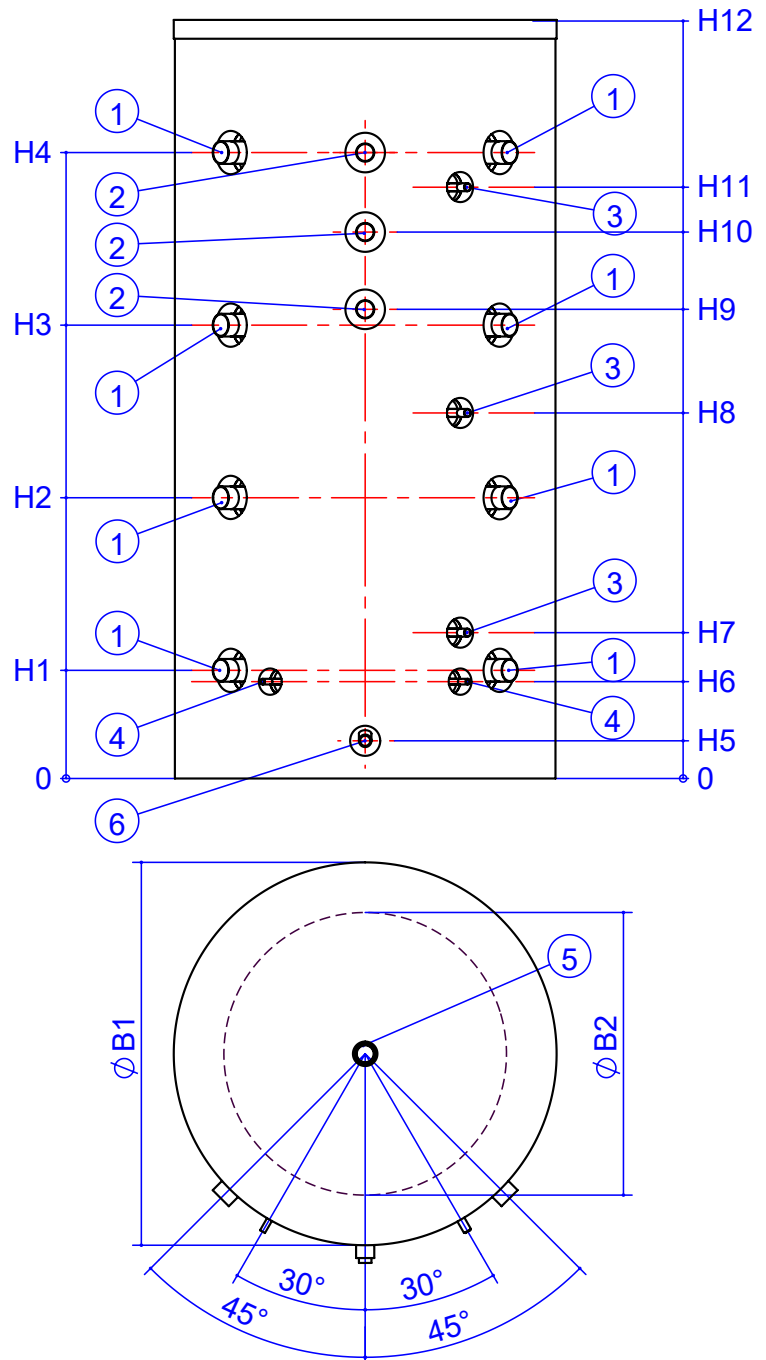
TPS 750, TPS 1000

Maßbilder

Legende: DE819450

Alle Maße in mm.

Pos.	TPS 750	TPS 1000
H1	280	290
H2	730	745
H3	1155	1205
H4	1645	1660
H5	100	100
H6	255	255
H7	380	390
H8	965	970
H9	1250	1245
H10	1450	1450
H11	1555	1570
H12	2000	2015
B1	910	1010
B2	750	850



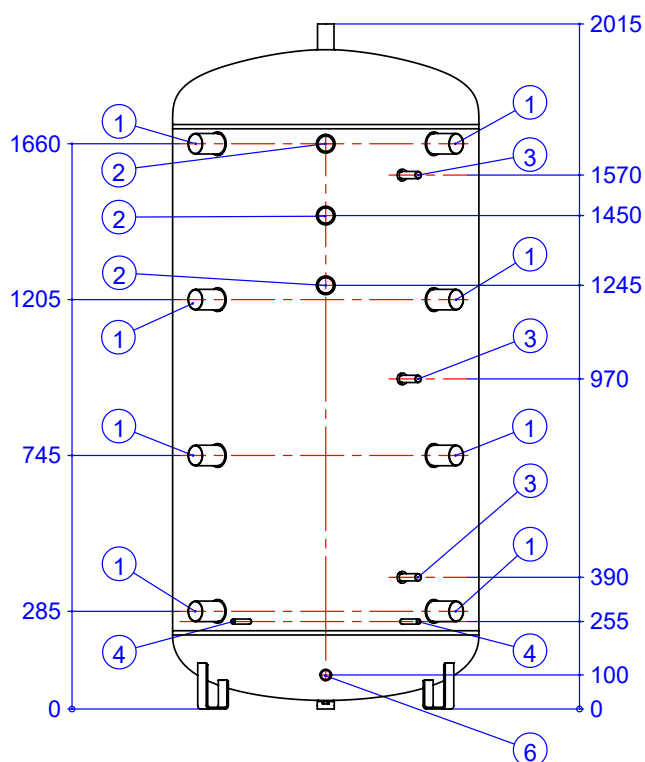
Pos.	Bezeichnung	Dimension
1	Heizwasser	R 2" IG
2	Muffe für Elektroheizstab	R 1 ½" IG
3	Muffe für Fühlertauchhülse	R ½" IG
4	Tauchrohr für Fühlerhülse	Ø i 11
5	Muffe für Entlüftungs- und Sicherheitsventill	R 1 ½" IG
6	Anschluss für Entleerungshahn	R 1" AG

	Nettogewicht	Kippmaß Speicher (ohne Isolation)	Einbringmaße
TPS 750	122 kg	2030	L: 880 B: 750 H: 2000
TPS 1000	140 kg	2050	L: 980 B: 850 H: 2015



Maßbilder

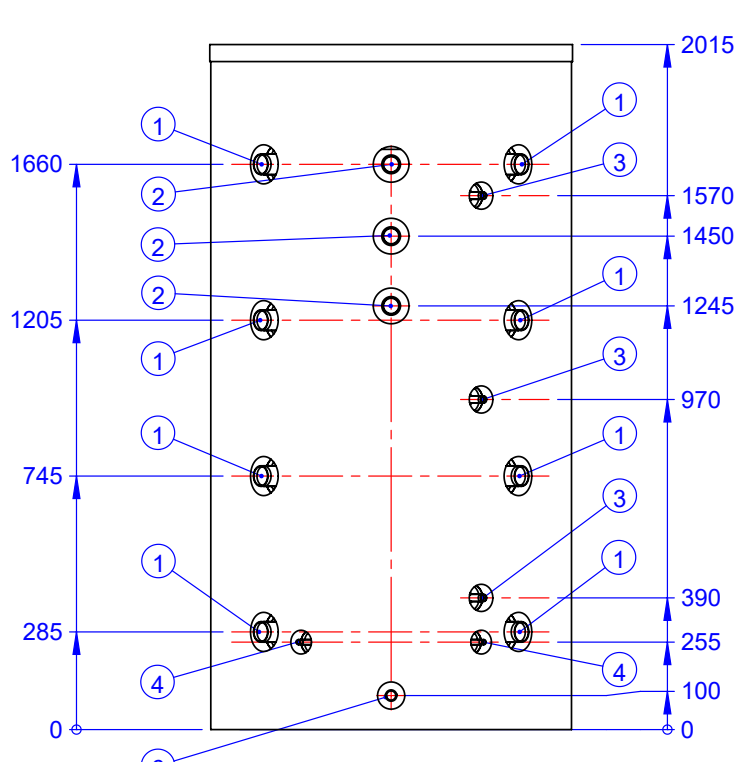
inkl. Kälteisolation



819481

TPSK 1000

inkl. Kälte- und Wärmeisolation



819486

Legende: DE819481 | DE819486

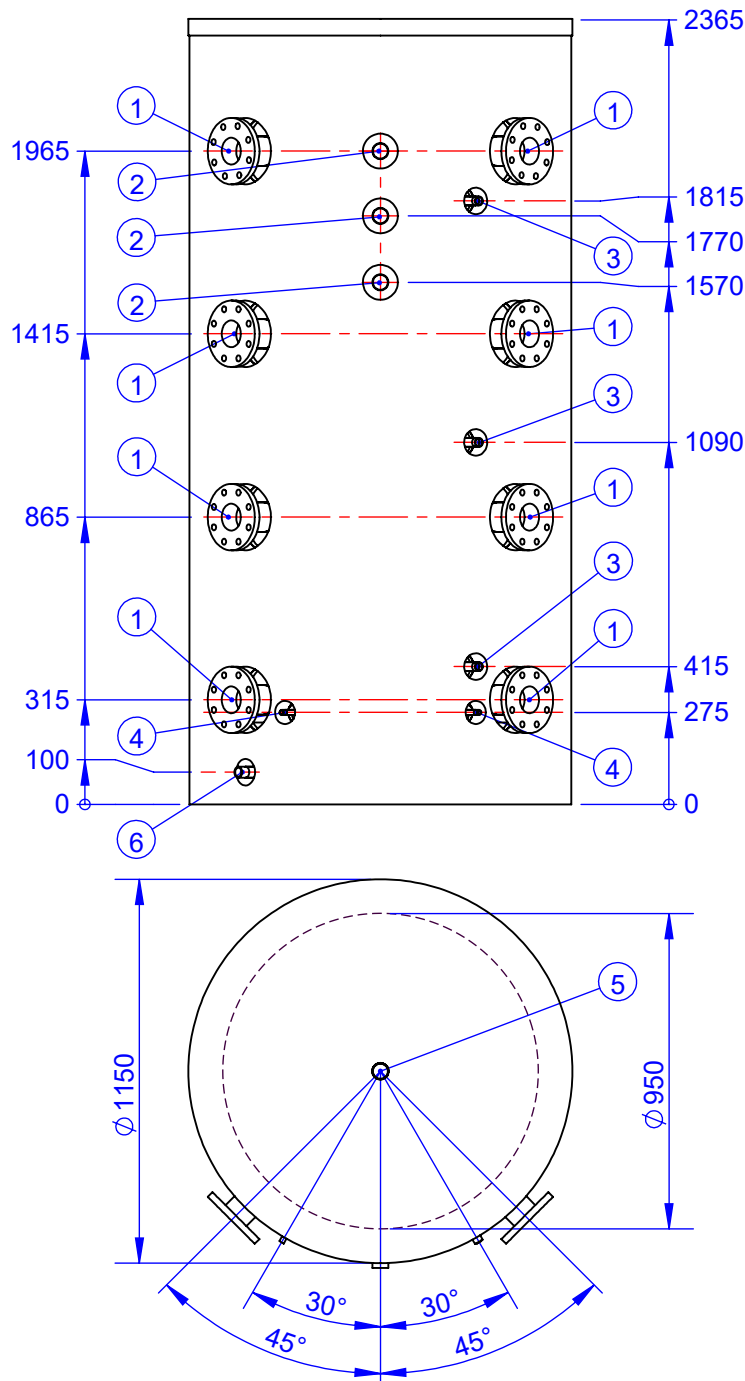
Alle Maße in mm.

Pos.	Bezeichnung	Dimension
1	Heizwasser 8 x Flansch	DN 80 / PN 16
2	Muffe für Elektroheizstab	R 1 ½" IG
3	Muffe für Fühlertauchhülse	R ¾" IG
4	Tauchrohr für Fühlerhülse	Ø i 11
5	Muffe für Entlüftungs- und Sicherheitsventill	R 1 ½" IG
6	Anschluss für Entleerungshahn	R 1" AG
Nettogewicht mit Kälteisolation		142 kg
Nettogewicht mit Kälte- und Wärmeisolation		153 kg
Kippmaß Speicher (ohne Isolation)		2050
Einbringmaße		L: 980 B: 850 H: 2015



TPS 1500

Maßbilder



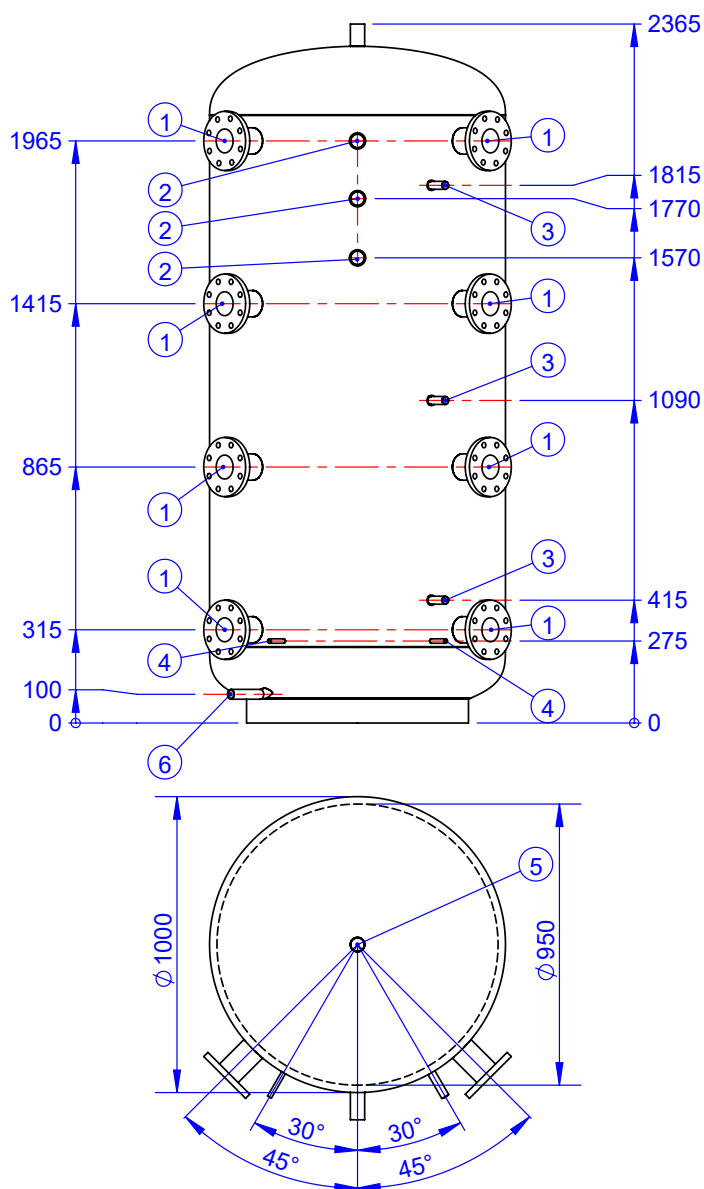
Legende: DE819506
Alle Maße in mm.

Pos.	Bezeichnung	Dimension
1	Heizwasser 8 x Flansch	DN 80 / PN 16
2	Muffe für Elektroheizstab	R 1 ½" IG
3	Muffe für Fühlertauchhülse	R ¾" IG
4	Tauchrohr für Fühlerhülse	Ø i 11
5	Muffe für Entlüftungs- und Sicherheitsventill	R 1 ½" IG
6	Anschluss für Entleerungshahn	R 1" AG
Nettogewicht		227 kg
Nettogewicht mit Wärmeisolation		250 kg
Kippmaß Speicher (ohne Isolation)		2420
Einbringmaße		L: 1060 B: 950 H: 2365



Maßbilder

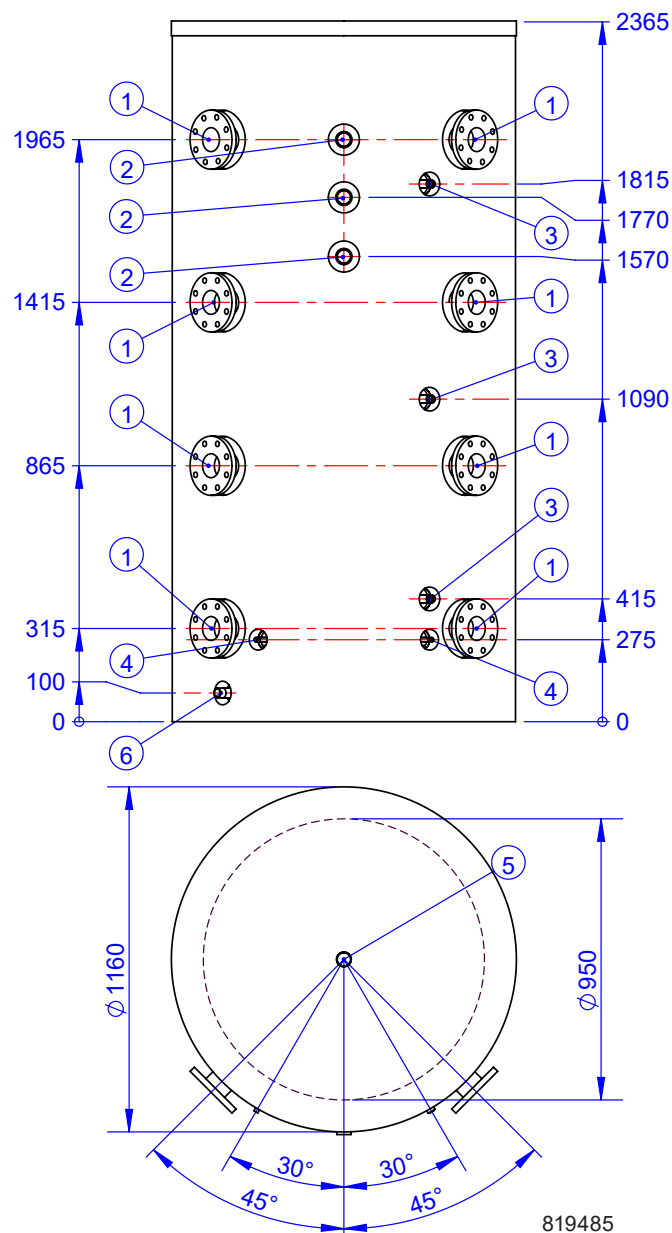
inkl. Kälteisolation



819484

TPSK 1500

inkl. Kälte- und Wärmeisolation



819485

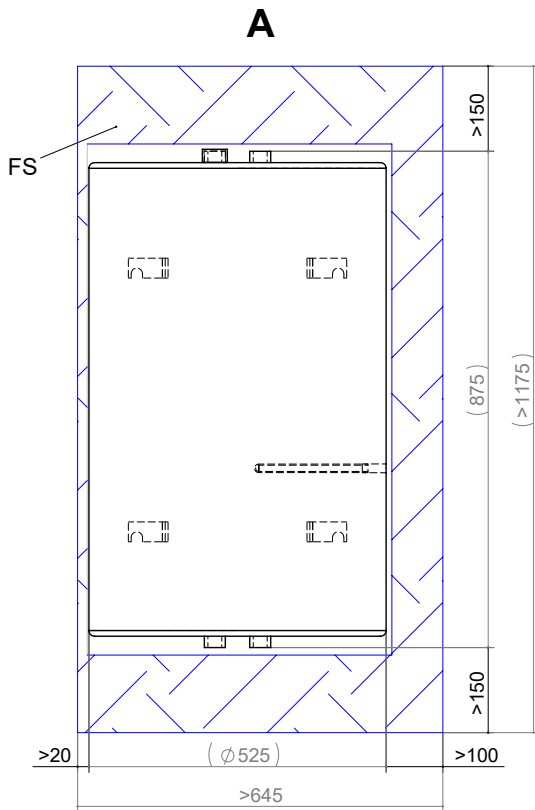
Legende: DE819484 | DE819485

Alle Maße in mm.

Pos.	Bezeichnung	Dimension
1	Heizwasser 8 x Flansch	DN 80 / PN 16
2	Muffe für Elektroheizstab	R 1 ½" IG
3	Muffe für Fühlertauchhülse	R ¾" IG
4	Tauchrohr für Fühlerhülse	Ø i 11
5	Muffe für Entlüftungs- und Sicherheitsventill	R 1 ½" IG
6	Anschluss für Entleerungshahn	R 1" AG
Nettogewicht mit Kälteisolation		246 kg
Nettogewicht mit Kälte- und Wärmeisolation		262 kg
Kippmaß Speicher (ohne Isolation)		2420
Einbringmaße		L: 1060 B: 950 H: 2365



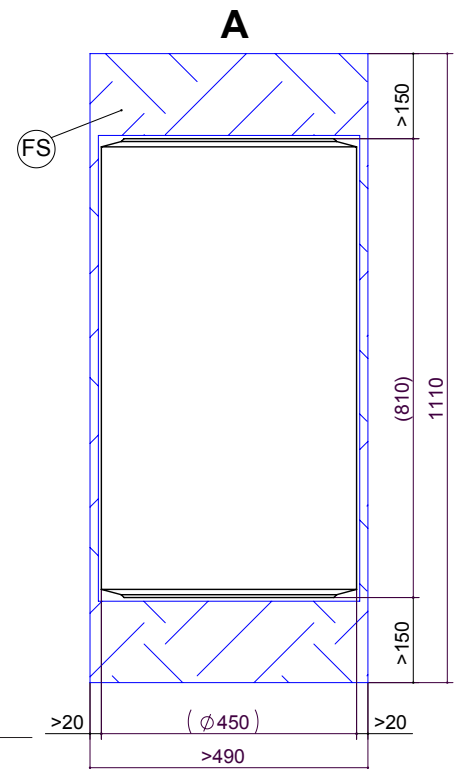
Aufstellungsplan WTPSK 100



Legende: DE819425a | DE819426
Alle Maße in mm.

Pos.	Bezeichnung
A	Vorderansicht
FS	Freiraum für Servicezwecke

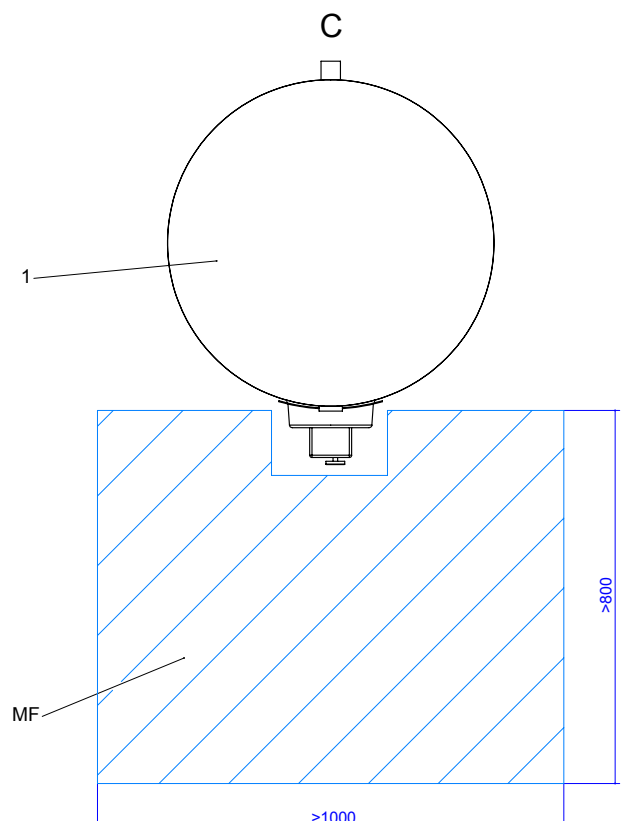
Aufstellungsplan WPS 61



Aufstellungsplan für bodenstehende Speicher

Legende: DE819397
Alle Maße in mm.

Pos.	Bezeichnung
C	Draufsicht
MF	Mindestfläche, um Betriebsfähigkeit und Service sicher zu stellen
1	Speicher





EG-Konformitätserklärung



Der Unterzeichnete

bestätigt, dass das (die) nachfolgend bezeichnete(n) Gerät(e) in der von uns in Verkehr gebrachten Ausführung die Anforderungen der harmonisierten EG-Richtlinien, EG-Sicherheitsstandards und produktspezifischen EG-Standards erfüllt (erfüllen).

Bei einer nicht mit uns abgestimmten Änderung des(der) Geräte(s) verliert diese Erklärung ihre Gültigkeit.

Bezeichnung des (der) Gerät(e)s

Puffer und Warmwasserspeicher

Gerätetyp	Bestellnummer	Gerätetyp	Bestellnummer
WWS 121	15077201	WPS 61	15085501
WWS 202	15069801	WTPSK 100	15077301
WWSB 202	15092901	UPS 140	15016001
WWS 303	15007701	TPS 200	15030701
WWS 303.1	15091901	TPSK 200	15038401
WWS 405	15007801	TPSK 500	15038501
WWS 507	15025001	TPS 500.1	15092001
WWS 806	15038601	TPS 1500	15099201
WWS 1006	15038701	TPS 750	15096301
SWWS 404	15030001	TPS 1000	15096401
SWWS 506	15080001	TPSK 1000+WD TPSK 1000	150977VS01+15051701
SWWS 806	15038801	TPSK 1500+WD TPSK 1500	150978VS01+15051801
SWWS 1008	15038901	WWS 303.2	15211001
MFS600S	15028001	WWS 405.2	15211101
MFS 830S	15028101	WWS 507.2	15211201
MFS 1000S	15039901	SWWS 404.2	15211301
WTPSK 100 Split	15079101	SWWS 506.2	15211401
WPSK 40 Split	15079101		

EG-Richtlinien
814/2013

Harmonisierte EN
EN 12897:2016

Firma:
ait-deutschland GmbH
Industrie Str. 3
93359 Kasendorf
Germany

Ort, Datum: Kasendorf, 11.07.2019

Unterschrift:

Jesper Stannow
Leiter Entwicklung Heizen

DE818177c



ait-deutschland GmbH
Industriestraße 3
D-95359 Kasendorf

www.ait-deutschland.eu